



FLVW

Fußball- und Leichtathletik-Verband
Westfalen e.V.

Kinderfußball im FLVW G- und F-Junior*innen 2023/2024

Spielfeldaufbau und Spielregeln

(Stand 16.05.2023)



Inhaltsverzeichnis

- I Ziele / Prinzipien
- I Spielfeldaufbau & Spielregeln G-Junior*innen
- I Spielfeldaufbau & Spielregeln F-Junior*innen
- I Hallen-Spielfeste / Festivals in der Halle
 - I G-Junior*innen
 - I F-Junior*innen
- I Organisatorische Hilfestellungen
- I Quellenverzeichnis

Ziele

- I Das Spielen mit dem Ball am Fuß und das Erzielen von Toren sind die zentralen Gründe, warum so viele Kinder und Jugendliche Freude am Fußball haben.
- I Die neuen Spielformen sollen allen Kindern auf dem Platz so häufig wie möglich die Chance geben, den Ball selbst am Fuß zu haben, eigene Aktionen zu haben, Tore zu erzielen und somit persönliche Erfolgserlebnisse zu bekommen.
- I Deshalb soll auf kleinere Teams, viel Abwechslung und auf zwei oder auch zum Teil vier Tore gesetzt werden. Dies soll nicht nur die individuelle sportliche Entwicklung der Kinder und Jugendlichen fördern, sondern auch den gesamten Fußball und seine Vereine an der Basis stärken.

Prinzipien

- I Wir passen die Spielfeldorganisation dem Alter und dem Leistungsniveau der Kinder an!
- I Grundsätze für Regeln und Spielfeldaufbau:
 - So einfach wie möglich, so viel wie nötig!
 - Die Tore/Materialien nutzen, welche vor Ort vorhanden sind
 - Kreativ sein!
- I Diese Ziele, Prinzipien und Regeln sind für die Fußballspiele im Kinderfußball sowohl auf dem Feld als auch in der Halle anzuwenden.

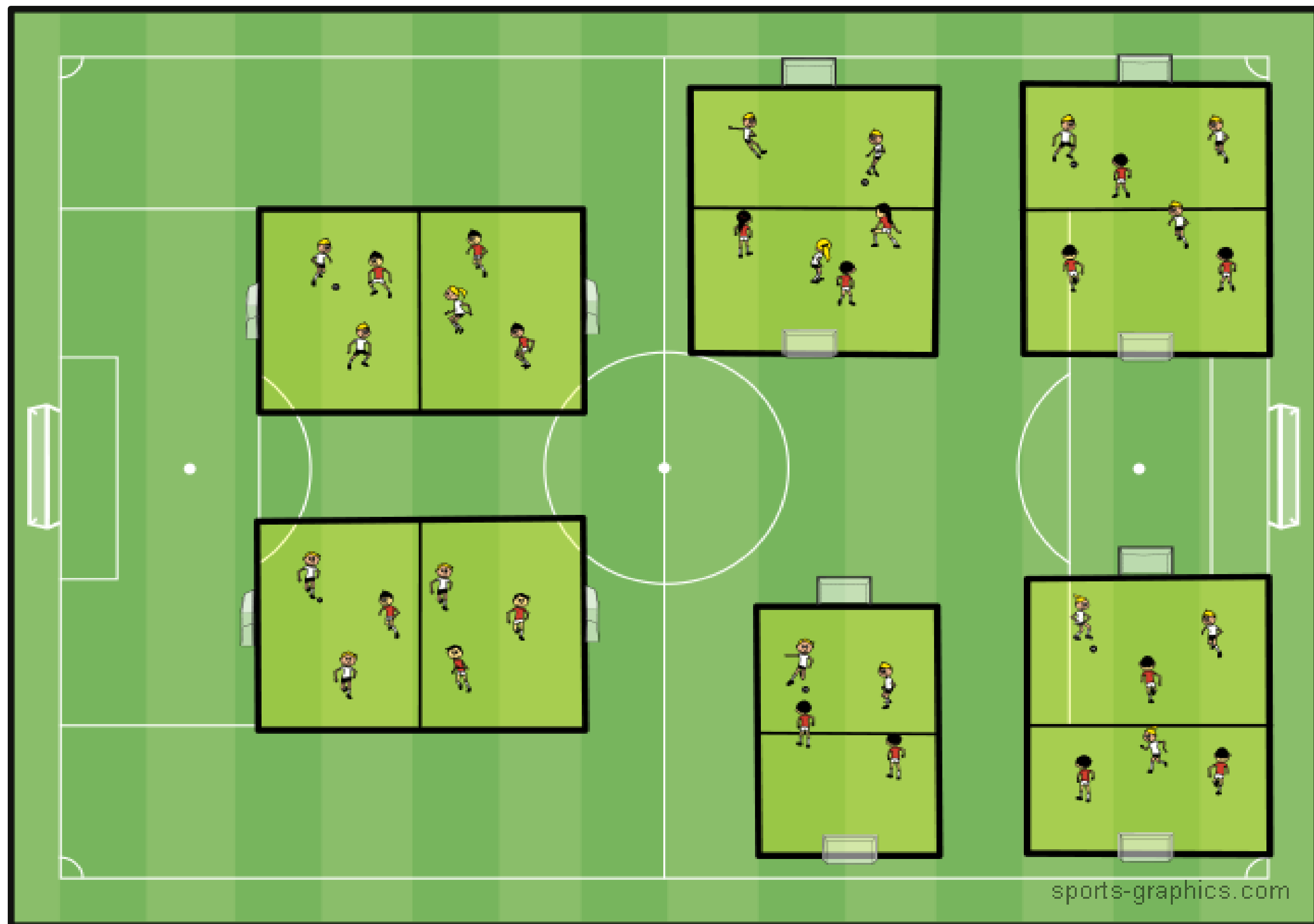


I G-JUNIOR*INNEN (U6/U7)

- SPIELFELDAUFBAU / SPIELREGELN / ORGANISATION**



G-Junior*innen (U6/U7) - Basis-Spielformen



MAßE



U6/U7: ca. 25m x 18m, 3 vs. 3

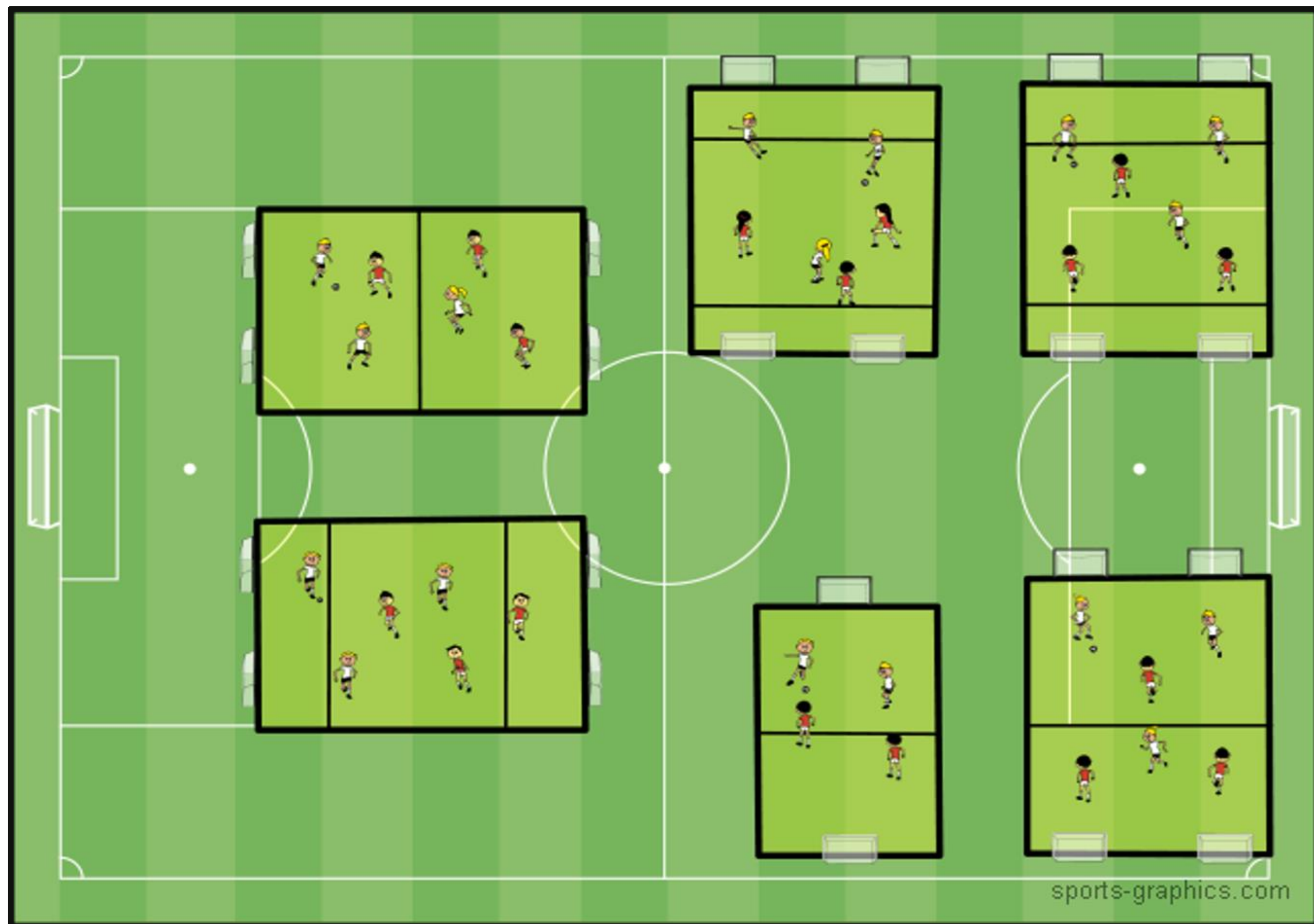
U6/U7: ca. 15m x 10m, 2 vs. 2

TORGRÖßE



U6/U7: 1,2-2m x 0,8-1,2m

G-Junior*innen (U6/U7) - ergänzende/kreative Spielformen



MAßE



U6/U7: ca. 25m x 18m, 3 vs. 3

U6/U7: ca. 15m x 10m, 2 vs. 2

TORGRÖßE



U6/U7: 1,2-2m x 0,8-1,2m



G-Junior*innen (U6/U7)

Es wird **3 gegen 3** (alternativ 2 gegen 2) gespielt. Ein Team besteht aus **drei Feldspieler*innen und max. einem/einer Rotationsspieler*in**. Es wird **ohne Torwart*in** gespielt. Nach Aufbau der passenden Spielfelder, teilen die Trainer*innen möglichst **gleichstarke Teams** ein und legen eine Reihenfolge fest (Team A / B / C usw.). Danach werden den Teams zu Beginn entsprechende Felder zugewiesen.

Alle Kinder sind bestmöglich gleichzeitig aktiv.

Tore dürfen **erst ab der Mittellinie** erzielt werden. **Nach jedem gefallenem Tor/ jeder Minute wechseln beide Mannschaften**, nach einer zuvor festgelegten Reihenfolge.

Das torerzielende Team zieht sich in die eigene Hälfte zurück. Bei einem **Ausball** setzt die gegnerische Mannschaft das Spiel durch **Eindribbeln oder Einpassen** fort.

*Variante: Bei 3 Toren Unterschied kann die zurückliegende Mannschaft eine*n zusätzliche*n Spieler*in ins Spiel bringen.*



Gespielt werden kann **mit auf- und absteigenden Spielfeldern (Champions-League), automatisch rollierend oder „Jeder gegen Jeden“**. Alle Kinder sind bestmöglich gleichzeitig aktiv. Es werden **8 Durchgänge á 5 Minuten** gespielt. Zwischen den Spielrunden gibt es eine **Pause** von **drei Minuten**. Nach jedem Durchgang geht das **Siegerteam ein Feld weiter, das unterlegene Team ein Feld zurück**.

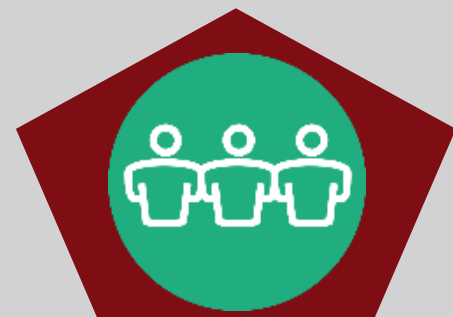
*Mögliche Spielzeitenanpassung zwischen den Durchgängen nach Absprache mit den Trainer*innen!*

Die Entscheidungen während des Spiels, sollen von den Kindern weitestgehend selbst getroffen werden. Die **Trainer*innen** fungieren als gemeinsame Spielleiter*innen und **greifen nur bei Bedarf ins Spielgeschehen ein**. Eltern können ihre Kinder anfeuern, halten jedoch einen **Mindestabstand zu den Spielfeldern** ein.

Ein/e Hauptkoordinator*in übernimmt den zentralen An- und Abpfiff, den Spielfeldwechsel und ggfls. Anpassung Pausenzeiten etc.

G-Junior*innen (U6/U7) – Übersicht Spielregeln / Organisation

Spieler*innenanzahl



3 vs. 3

Ballgröße



Gr. 3, 290g (S-Light)

Spielzeit



8x5min

Torhüter*in



Nein

Rolle Trainer*in



Organisator / Spielleiter

Rolle Eltern



anfeuernd / Abstand

Schiedsrichter*in



Nein

Rituale



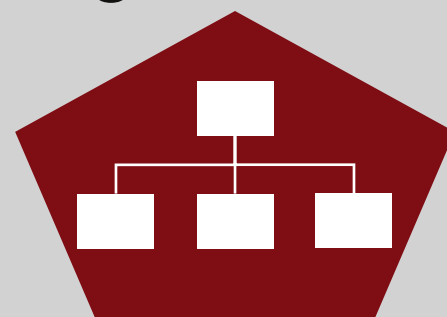
Handshake

Meisterschaft



Nein

Organisation



Spielfeste / Festivals

Rotationsspieler*in



Max. 1

Ball im Aus



Eindribbeln/-passen

Ablauf



1. Die Kinder in Teams einteilen.
2. Reihenfolge der Teams festlegen (Team A, B, C usw.).
3. Den Teams Startfelder zuweisen.
4. Das Siegerteam geht ein Feld weiter, das Verliererteam ein Feld zurück.
Alternativ rollierend oder „Jeder gegen Jeden“



| F-JUNIOR*INNEN (U8/U9)

- SPIELFELDAUFBAU / SPIELREGELN / ORGANISATION**



F-Junior*innen (U8/U9) – Basis-Spielformen



*5 vs. 5 alternativ auch Kleinfeldtore höhenreduziert (1,65m), Kippsicherung beachten!

MAßE



U8/U9: 33m x 20m, 5 vs. 5

U8/U9: 25m x 18m, 3 vs. 3

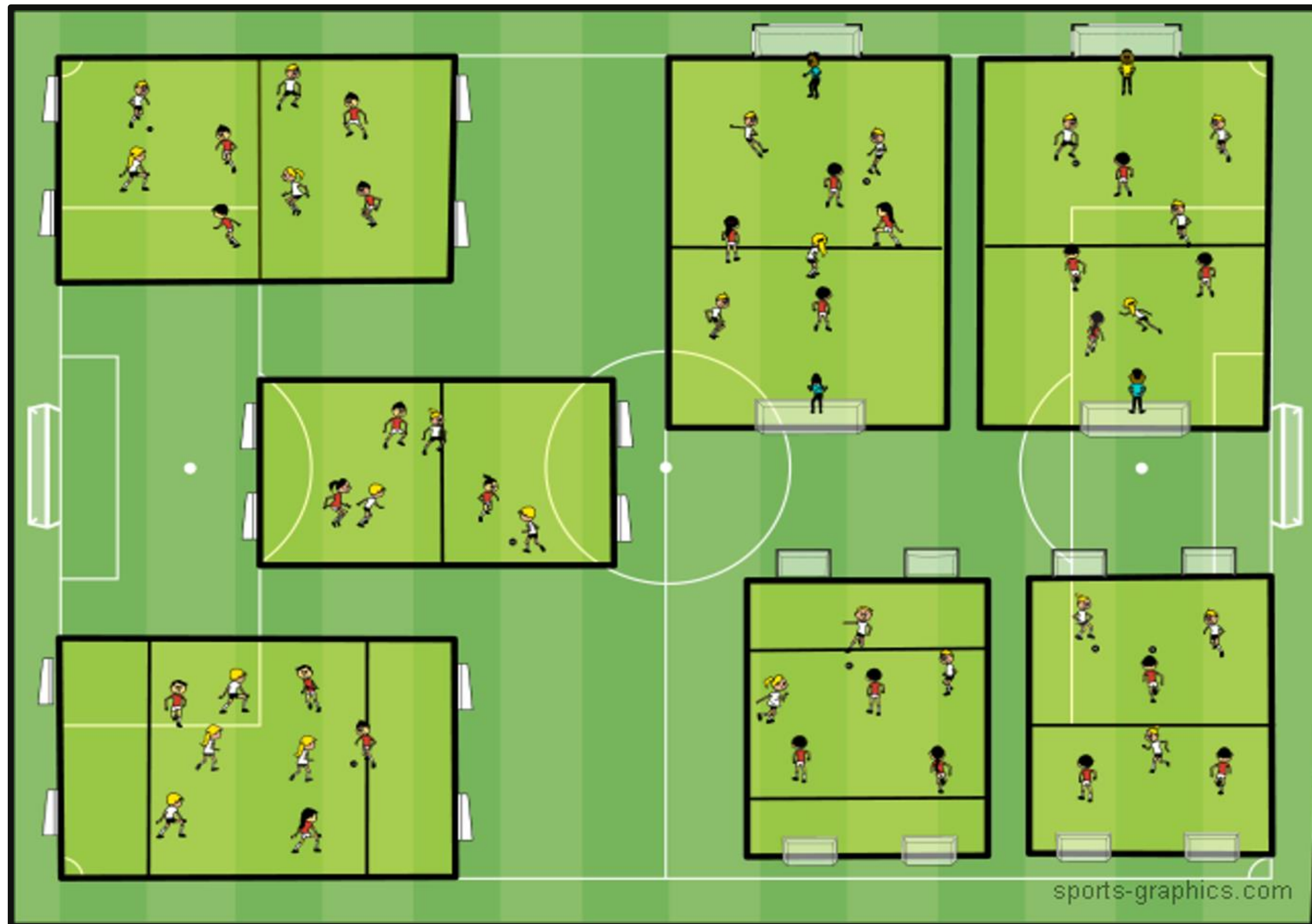
TORGRÖßE



U8/U9: 5m x 1,65*

U8/U9: 1,2-2m x 0,8-1,2m

F-Junior*innen (U8/U9) – ergänzende/kreative Spielformen



MAßE



U8/U9: 33m x 20m, 5 vs. 5

U8/U9: 25m x 18m, 3 vs. 3

TORGRÖßE



U8/U9: 5m x 1,65*

U8/U9: 1,2-2m x 0,8-1,2m

*5 vs. 5 alternativ auch Kleinfeldtore höhenreduziert (1,65m), Kippsicherung beachten!



F-Junior*innen (U8/U9)

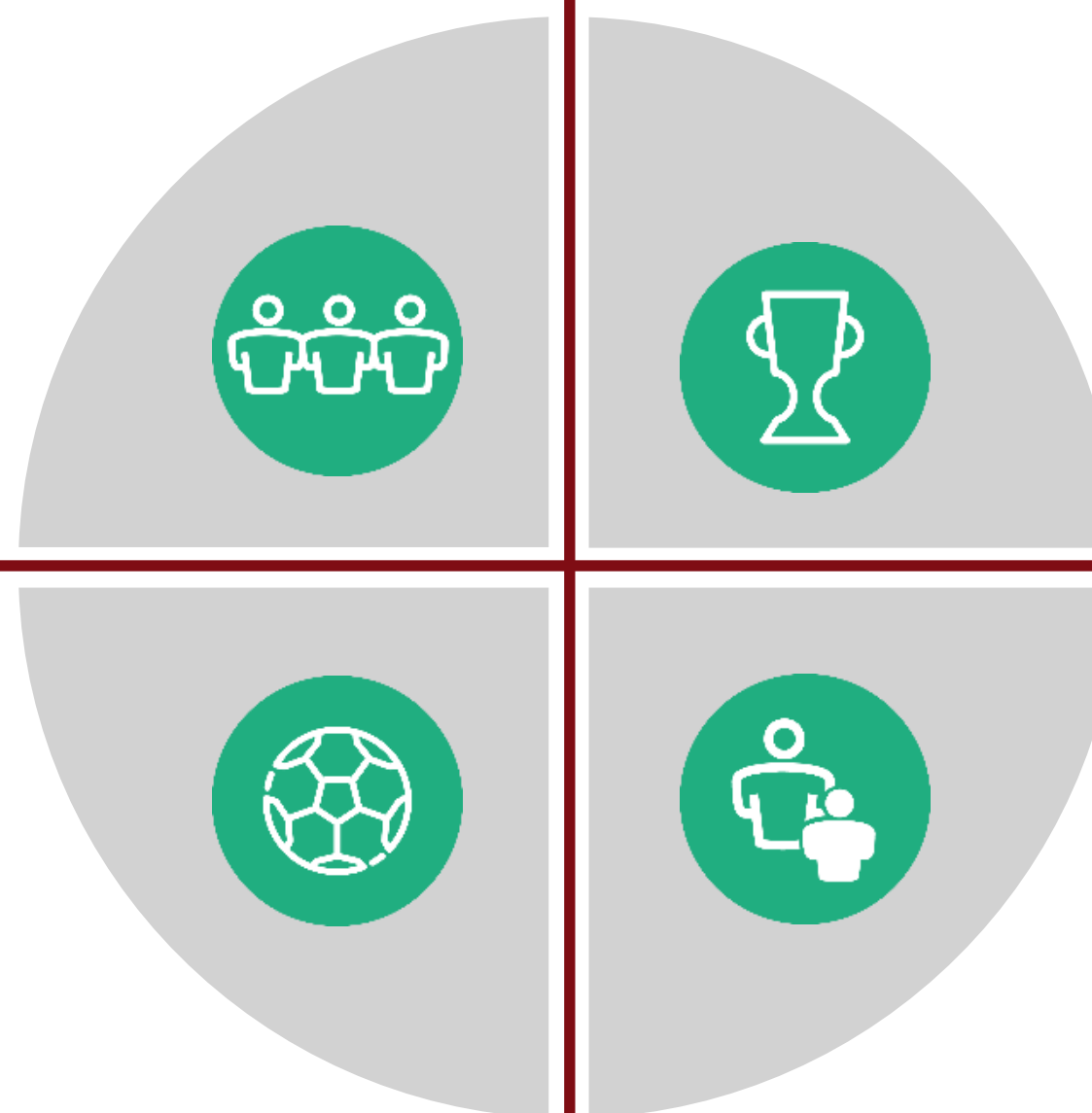
Es wird **5 gegen 5 (mit TW)** / **alternativ 3 gegen 3 / 4 gegen 4 (ohne TW)** gespielt. Ein Team besteht aus **4 Feld- und max. einem/einer/zwei Rotationsspieler/n*in/nen**.

Nach Aufbau der passenden Spielfelder, teilen die Trainer*innen möglichst **gleichstarke Teams** ein und legen eine Reihenfolge fest (Team A1 / A2 / B1 / B2 usw.). Danach werden den Teams zu Beginn entsprechende Felder zugewiesen.

Alle Kinder sind bestmöglich gleichzeitig aktiv.

Tore dürfen **von jeder Position** erzielt werden. **Nach jedem gefallenem Tor wechseln beide Mannschaften**, nach einer zuvor festgelegten Reihenfolge. Das torerzielende Team zieht sich in die eigene Hälfte zurück. Bei einem **Ausball** setzt die gegnerische Mannschaft das Spiel durch **Eindribbeln oder Einpassen / Abrollen durch TW** fort.

Variante: Bei 3 Toren Unterschied kann die zurückliegende Mannschaft eine*n zusätzliche*n Spieler*in ins Spiel bringen.



Gespielt werden kann mit fester Spielplanung (**Bsp. A1 vs. B1; A2 vs. B2**), **mit auf- und absteigenden Spielfeldern (Champions-League)**, **automatisch rollierend oder „Jeder gegen Jeden“**. Es werden **bis zu 8 Spiele á 6-7 Minuten (bei 5 vs. 5)** gespielt. Zwischen den Spielen gibt es eine **Pause von drei Minuten**. Nach den ersten 4 Spielen werden bei einer festen Spielplanung die Spielpaarungen verändert (A1 vs. B2; A2 vs. B1). Es erfolgen 4 weitere Spiele á 6-7 Minuten. Es besteht die Möglichkeit, im Anschluss die Teams eines Vereines gegeneinander spielen zu lassen (A1 vs. A2 etc.).

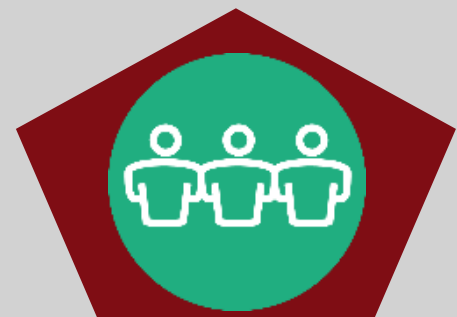
*Mögliche Spielzeitenanpassung zwischen den Durchgängen nach
Absprache mit den Trainer*innen!*

Die Entscheidungen während des Spiels, sollen von den Kindern weitestgehend selbst getroffen werden. Die **Trainer*innen** fungieren als gemeinsame Spielleiter*innen und **greifen nur bei Bedarf** ins Spielgeschehen **ein**. **Eltern** können ihre Kinder anfeuern, halten jedoch einen **Mindestabstand zu den Spielfeldern** ein.

Ein/e Hauptkoordinator*in übernimmt den zentralen An- und Abpfiff, den Spielfeldwechsel und ggfls. Anpassung Pausenzeiten etc.

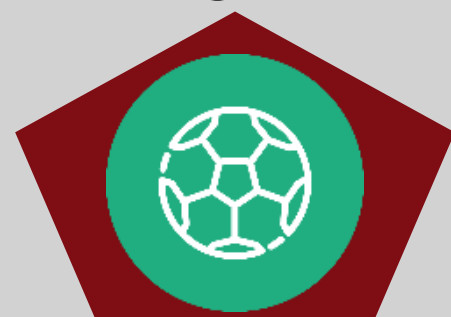
F-Junior*innen (U8/U9) – Übersicht Spielregeln / Organisation

Spieler*innenanzahl



5 vs. 5 / 3 vs. 3 – 4 vs. 4

Ballgröße



Gr. 3, 290g (S-Light)

Spielzeit



8 x 6-7min

Torhüter*in



3vs.3+4vs.4 Nein/5vs.5 Ja

Rolle Trainer*in



Organisator / Spielleiter

Rolle Eltern



anfeuernd / Abstand

Schiedsrichter*in



Nein

Rituale



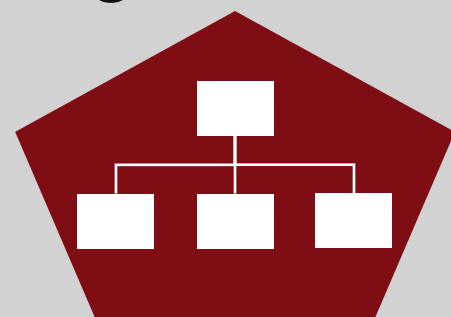
Handshake

Meisterschaft



Nein

Organisation



Spielfeste / Festivals

Rotationsspieler*in



Max. 1-2

Ball im Aus



Eindribbeln/ -passen

Ablauf



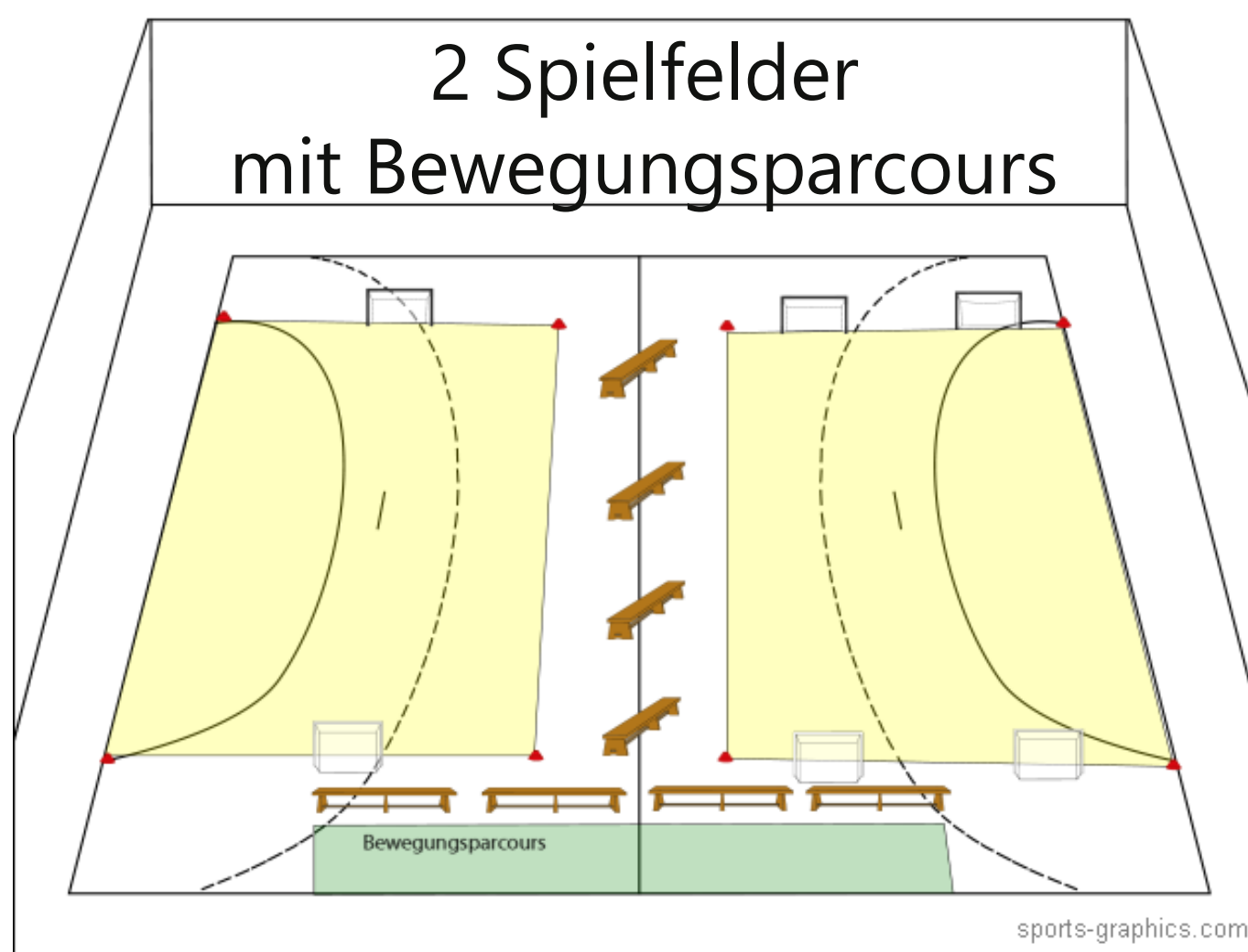
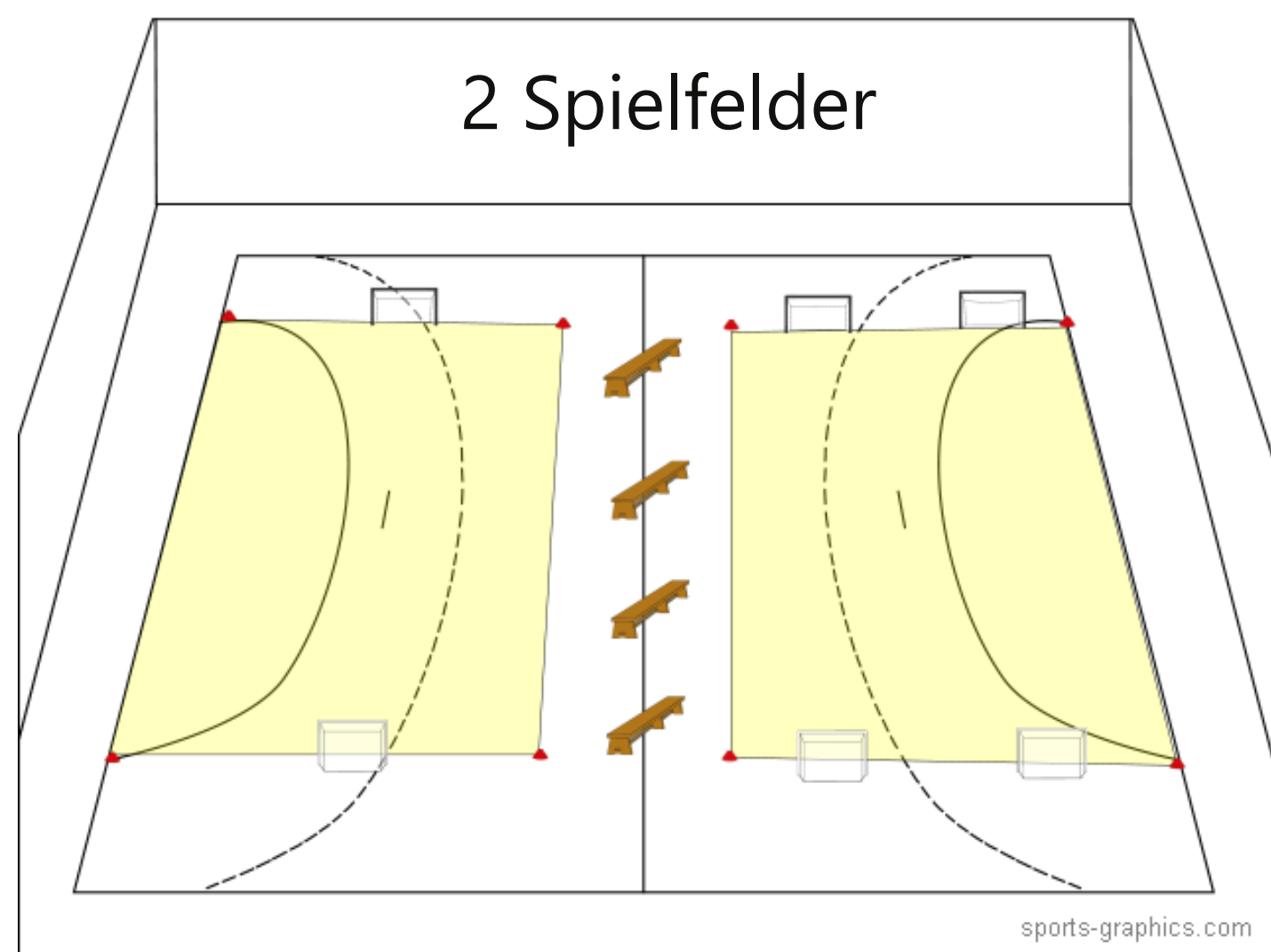
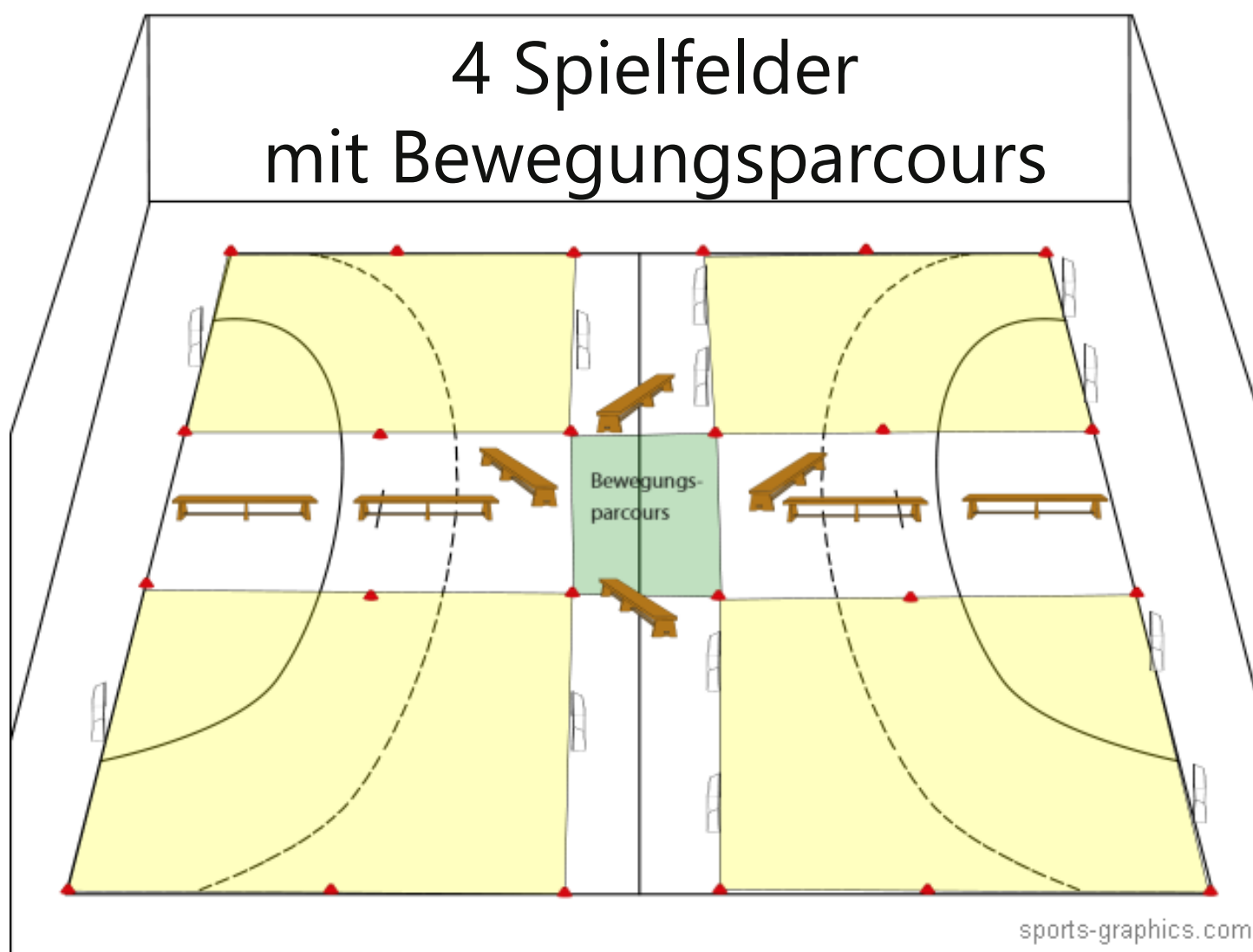
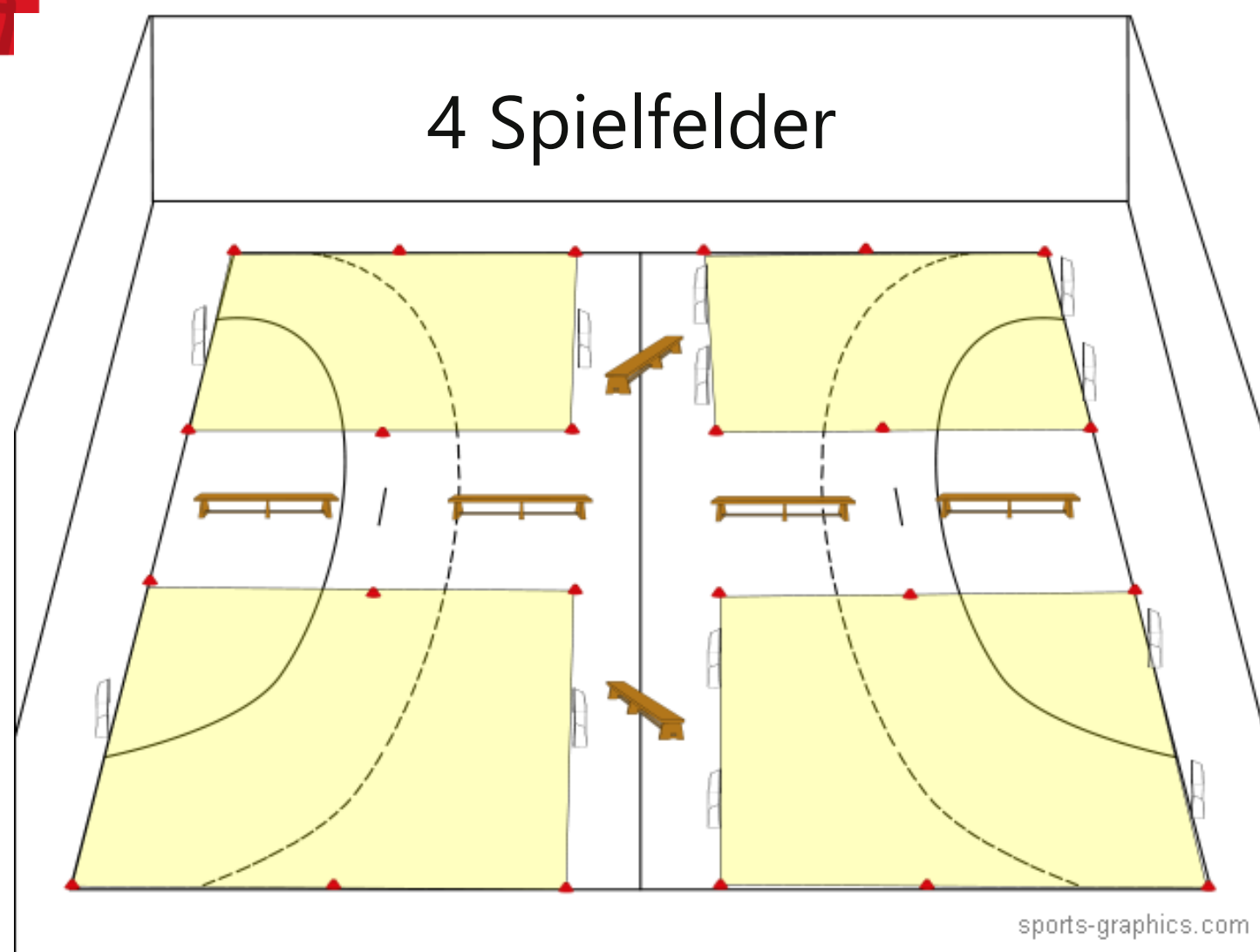
1. Die Kinder in Teams einteilen.
2. Reihenfolge der Teams festlegen (Team A / B usw.).
3. Den Teams Startfelder zuweisen.
4. Das Siegerteam geht ein Feld weiter, das Verliererteam ein Feld zurück.
Alternativ rollierend oder „Jeder gegen Jeden“



- I HALLEN-SPIELFESTE /
FESTIVALS IN DER HALLE**
 - SPIELFELDAUFBAU / SPIELREGELN /
ORGANISATION**
- (HINWEIS: DIE GRÖÖE DER SPORThALLE IST
ENTSCHEIDEND FÜR DIE PLANUNGEN)**



G-Junior*innen (U6/U7)



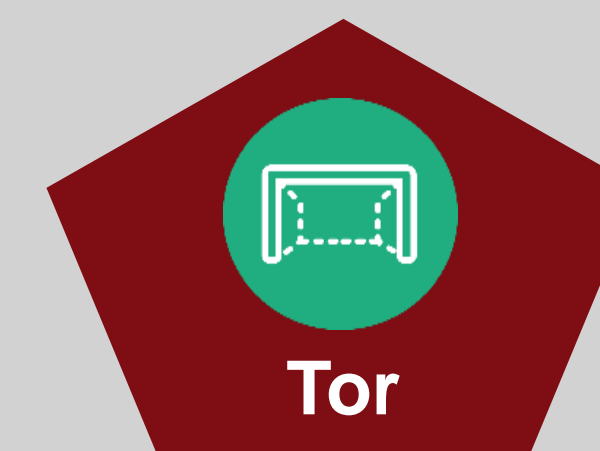
MAßE



U6/U7: ca. 18m x 10m, 3 vs. 3

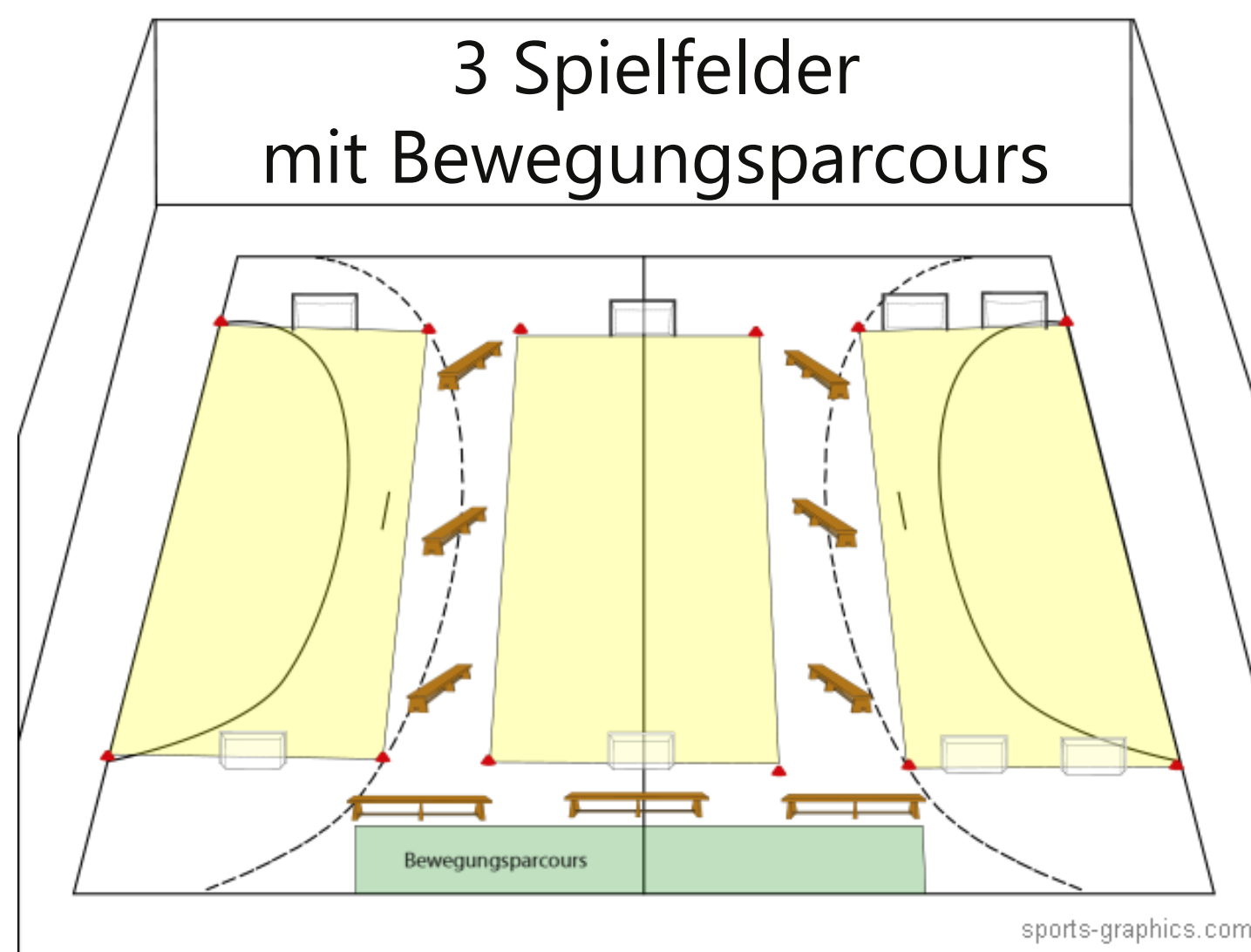
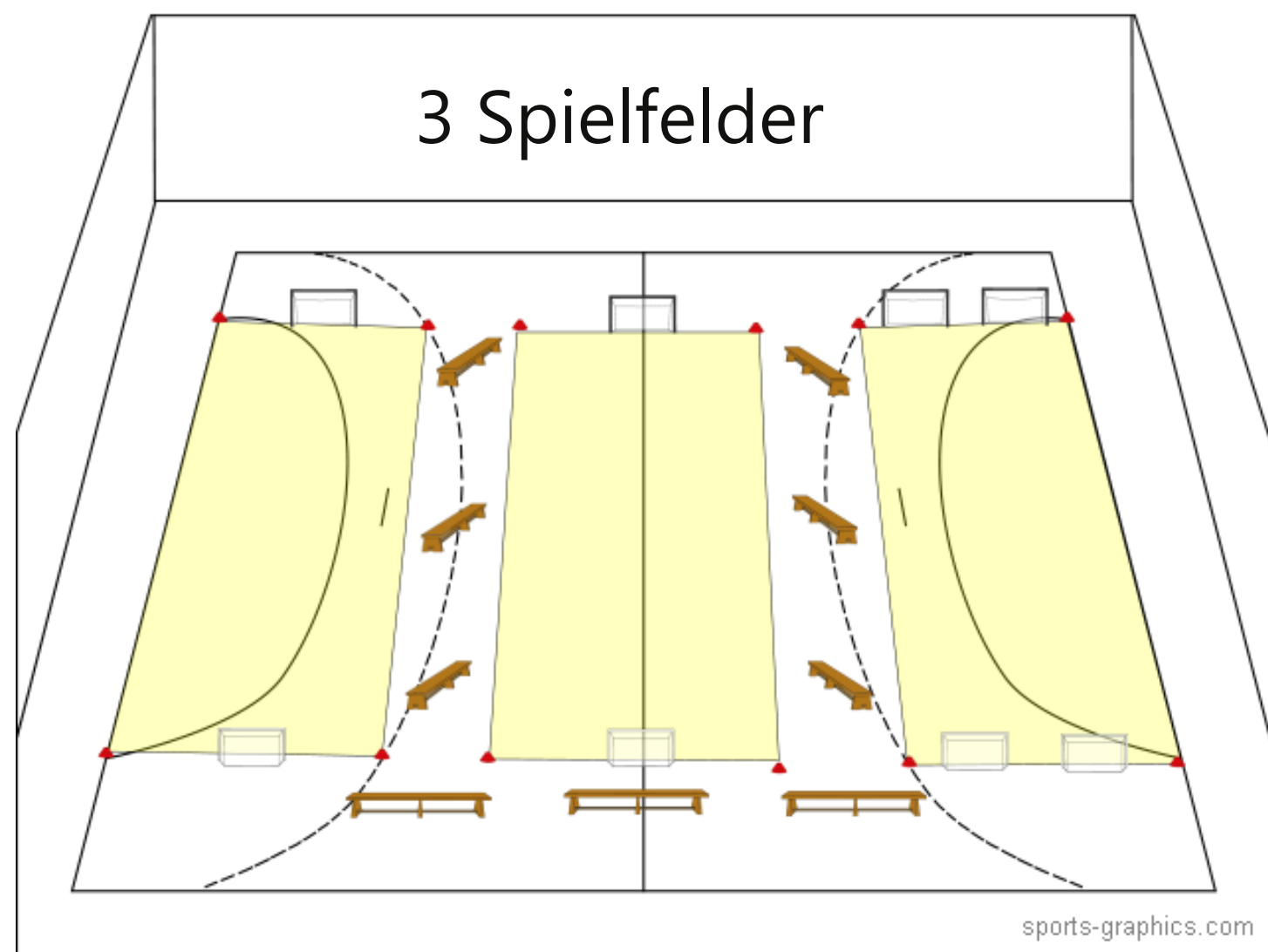
U6/U7: ca. 15m x 8m, 2 vs. 2

TORGRÖßE



U6/U7: 1,2-2m x 0,8-1,2m

G-Junior*innen (U6/U7)



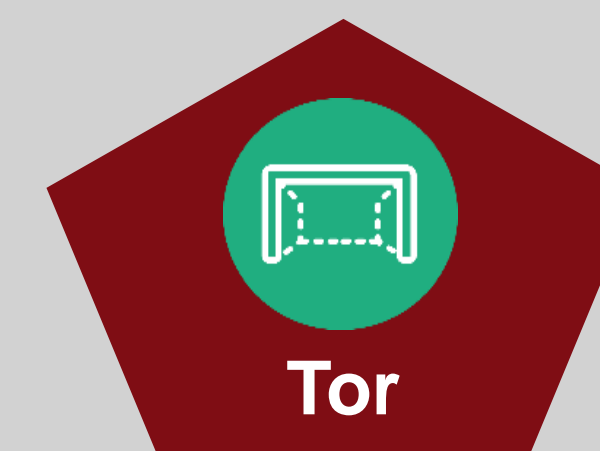
MAßE



U6/U7: ca. 18m x 10m, 3 vs. 3

U6/U7: ca. 15m x 8m, 2 vs. 2

TORGRÖßE



U6/U7: 1,2-2m x 0,8-1,2m



G-Junioren*innen (U6/U7)

Es wird **3 gegen 3** (alternativ 2 gegen 2) gespielt. Ein Team besteht aus **drei Feldspieler*innen und max. zwei Rotationsspieler*in**. Es wird **ohne Torwart*in** gespielt. Nach Aufbau der passenden Spielfelder, teilen die Trainer*innen möglichst **gleichstarke Teams** ein und legen eine Reihenfolge fest (Team A / B / C usw.). Danach werden den Teams zu Beginn entsprechende Felder zugewiesen.

Alle Kinder sind bestmöglich gleichzeitig aktiv.



Tore dürfen **erst ab der Mittellinie** erzielt werden. **Nach jedem gefallenem Tor/ jeder Minute wechseln beide Mannschaften**, nach einer zuvor festgelegten Reihenfolge.

Das torerzielende Team zieht sich in die eigene Hälfte zurück. Bei einem **Ausball** setzt die gegnerische Mannschaft das Spiel durch **Eindribbeln oder Einpassen** fort.

*Variante: Bei 3 Toren Unterschied kann die zurückliegende Mannschaft eine/n zusätzliche/n Spieler*in ins Spiel bringen.*



Gespielt werden kann **mit auf- und absteigenden Spielfeldern (Champions-League), automatisch rollierend oder „Jeder gegen Jeden“**. Alle Kinder sind bestmöglich gleichzeitig aktiv. Es werden **4 Durchgänge á 8 Minuten** gespielt. Zwischen den Spielrunden gibt es eine **Pause von zwei Minuten**. Nach jedem Durchgang geht das **Siegerteam ein Feld weiter, das unterlegene Team ein Feld zurück**.

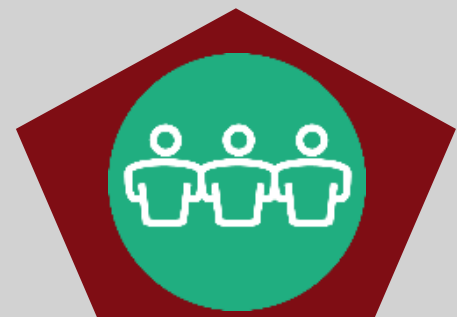
*Mögliche Spielzeitenanpassung zwischen den Durchgängen nach Absprache beider Trainer*innen!*

Die Entscheidungen während des Spiels, sollen von den Kindern weitestgehend selbst getroffen werden. Die **Trainer*innen** fungieren als gemeinsame Spielleiter*innen und **greifen nur bei Bedarf ins Spielgeschehen ein**. Eltern können ihre Kinder anfeuern, halten jedoch einen **Mindestabstand zu den Spielfeldern** ein.

Ein/e Hauptkoordinator*in übernimmt den zentralen An- und Abpfiff, den Spielfeldwechsel und ggfls. Anpassung Pausenzeiten etc.

G-Junior*innen (U6/U7) – Übersicht Spielregeln / Organisation

Spieler*innenanzahl



3 vs. 3 o. 2 vs. 2

Ballgröße



Futsal Gr. 3, 290g (S-Light)

Spielzeit



4x8min

Torhüter*in



Nein

Rolle Trainer*in



Organisator / Spielleiter

Rolle Eltern



anfeuernd / Abstand

Schiedsrichter*in



Nein

Rituale



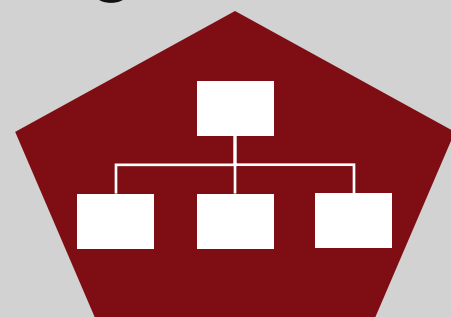
Handshake

Meisterschaft



Nein

Organisation



Spielfeste / Festivals

Rotationsspieler*in



Max. 2

Ball im Aus



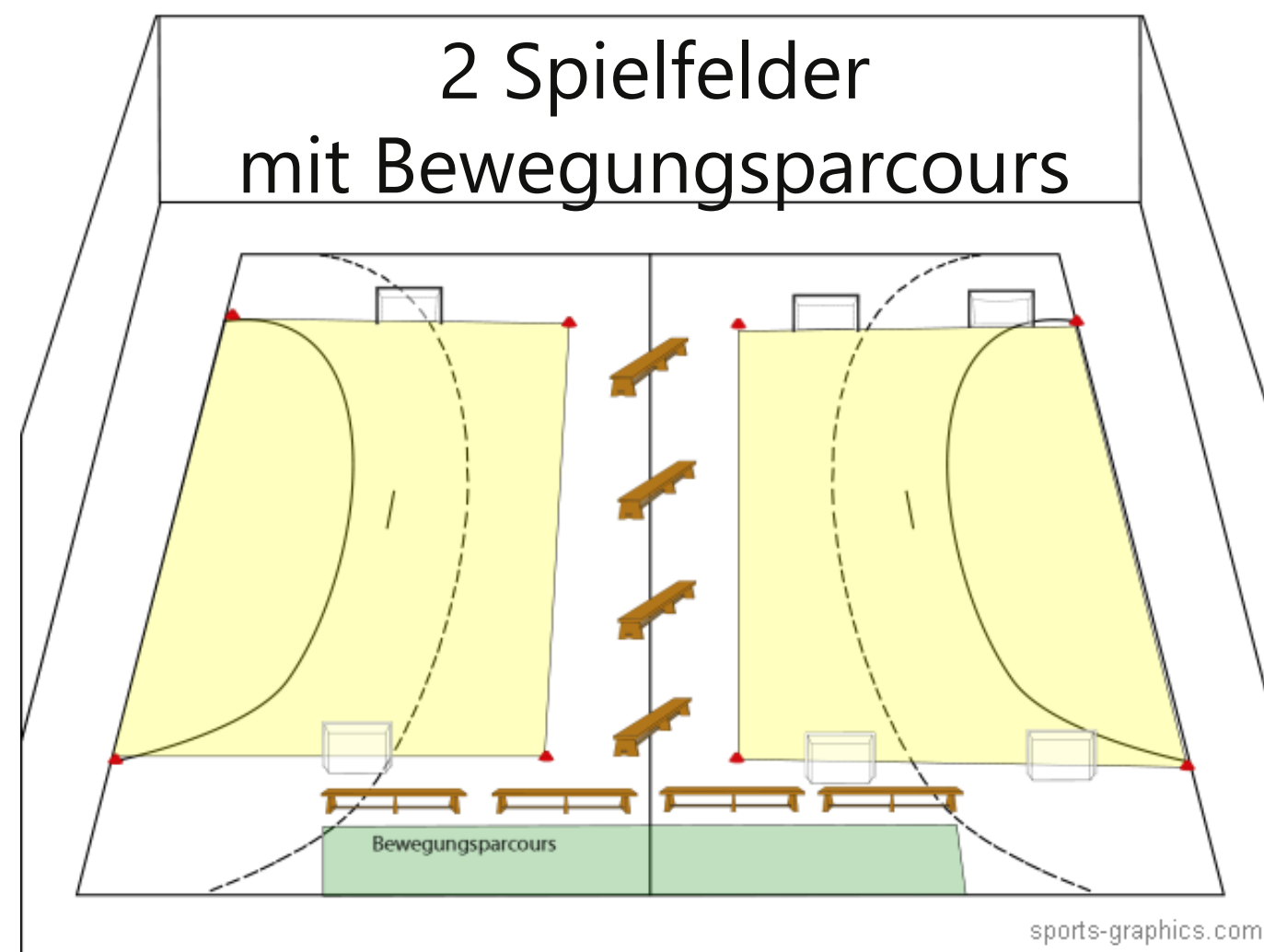
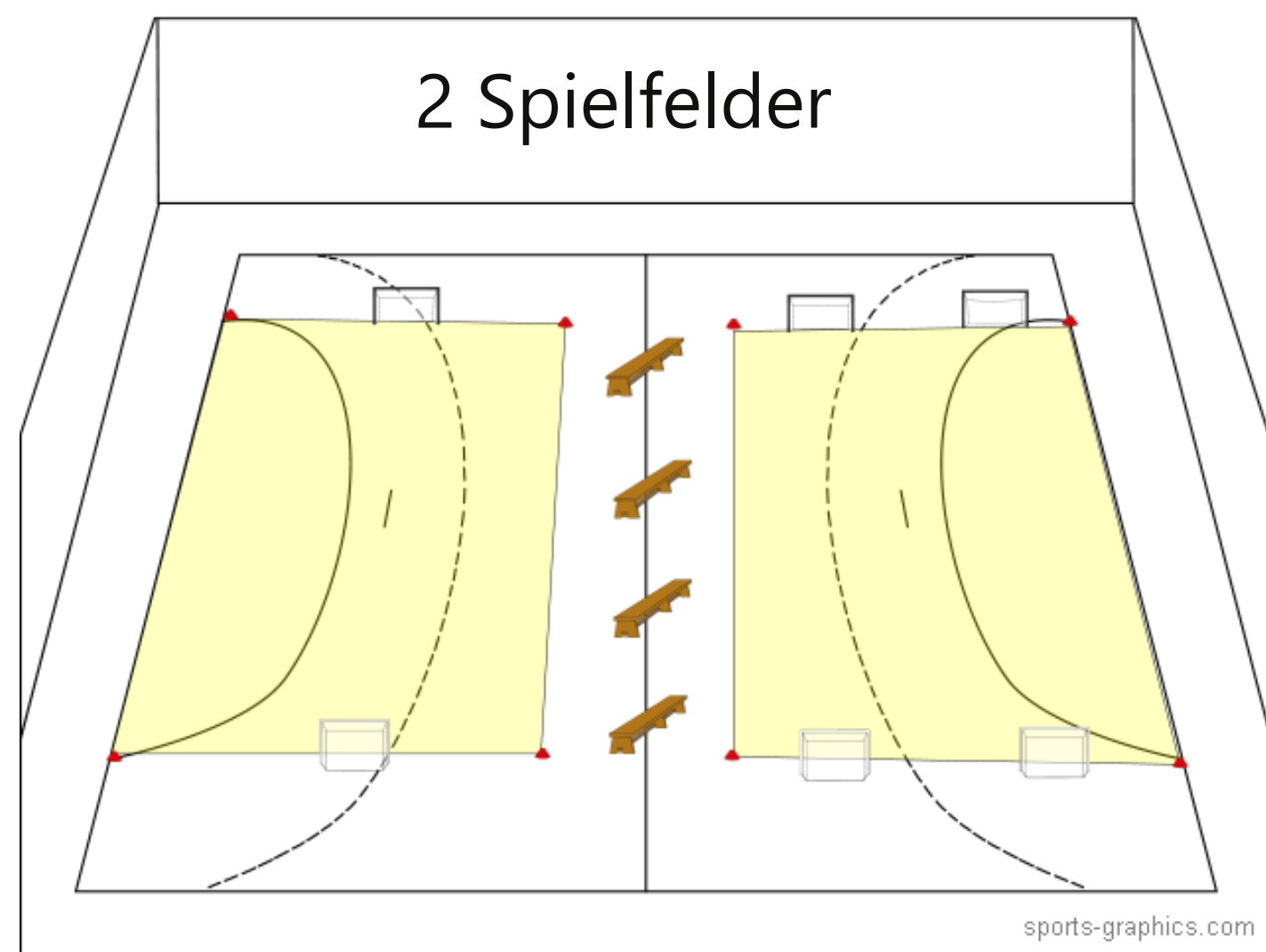
Eindribbeln/-passen

Ablauf



1. Die Kinder in Teams einteilen.
2. Reihenfolge der Teams festlegen (Team A, B, C usw.).
3. Den Teams Startfelder zuweisen.
4. Das Siegerteam geht ein Feld weiter, das Verliererteam ein Feld zurück.
Alternativ rollierend oder „Jeder gegen Jeden“ (Spielplan)

F-Junior*innen (U8/U9)



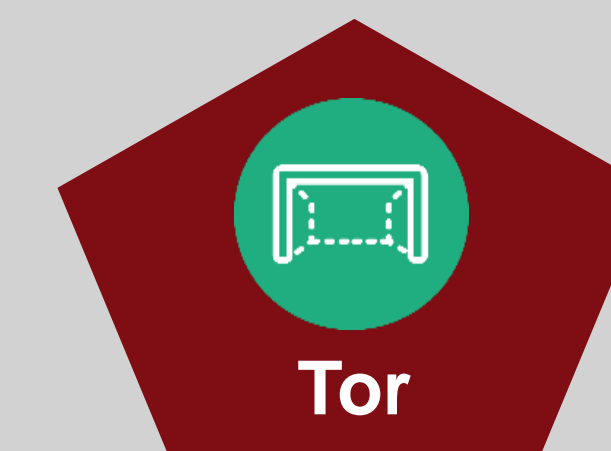
MAßE



U8/U9: ca. 25m x 12m, 5 vs. 5

U8/U9: ca. 20m x 10m, 3 vs. 3

TORGRÖßE

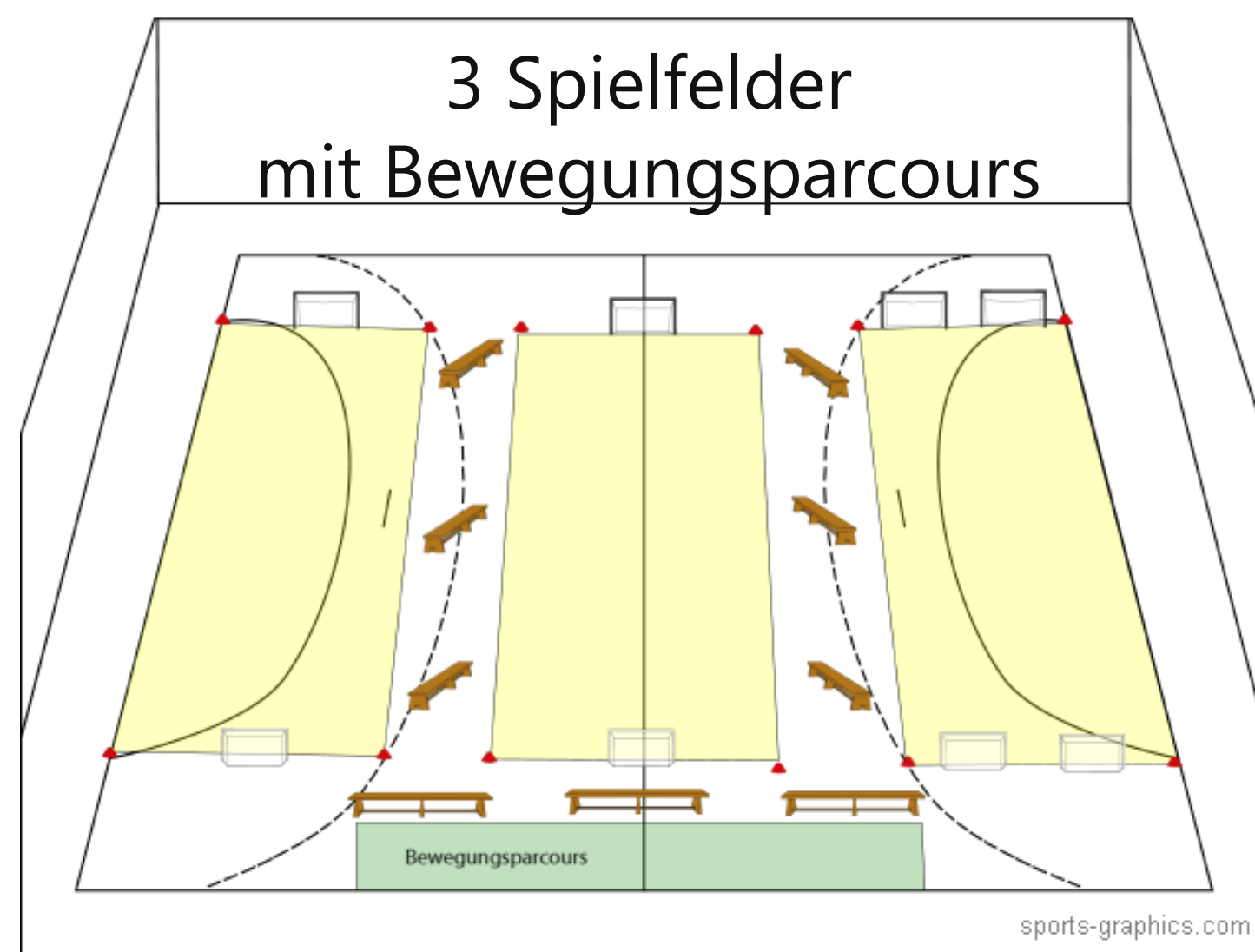
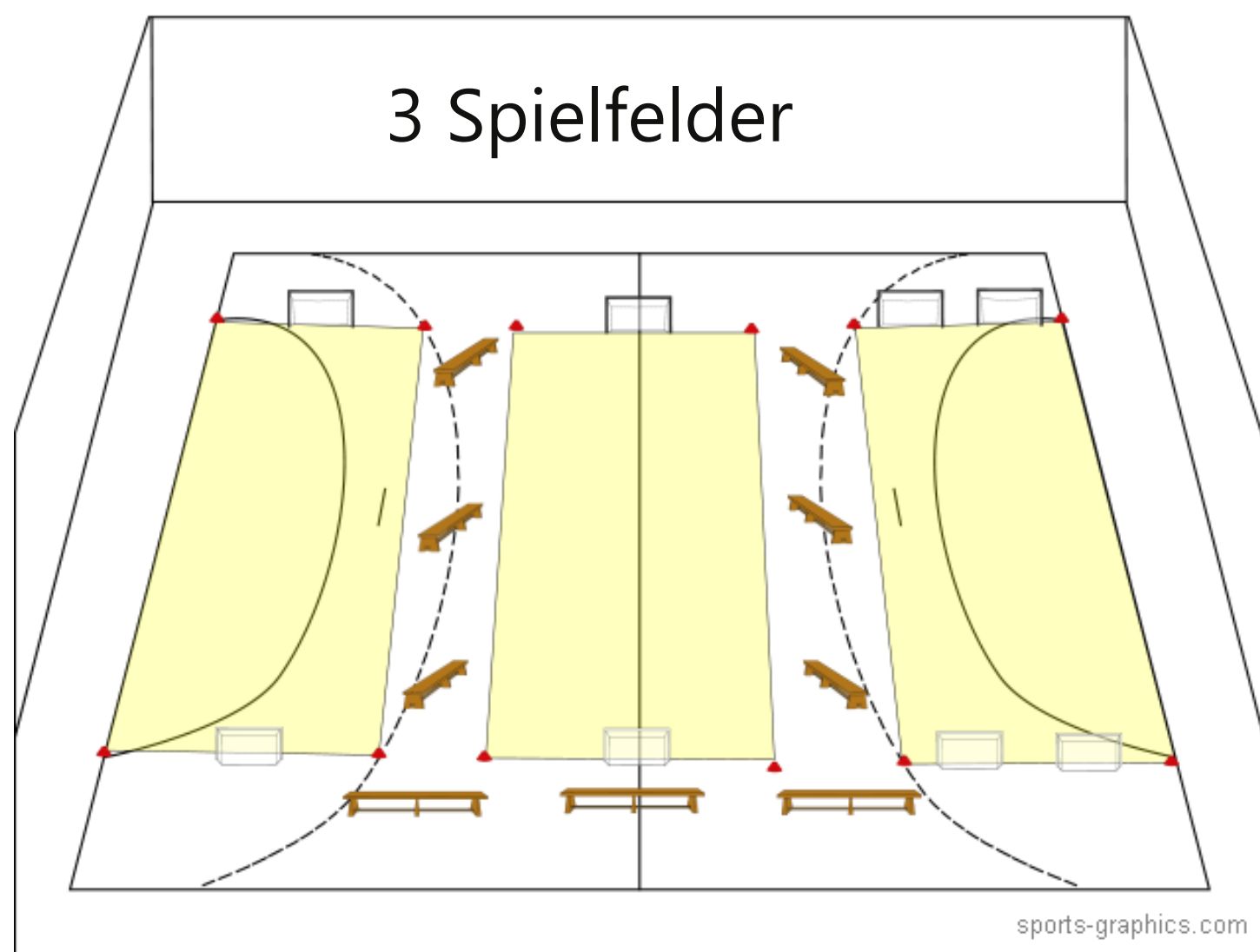


U8/U9: 5m x 1,65*

U8/U9: 1,2-2m x 0,8-1,2m

* Höhenreduziert,
Kippsicherung beachten!

F-Junior*innen (U8/U9)



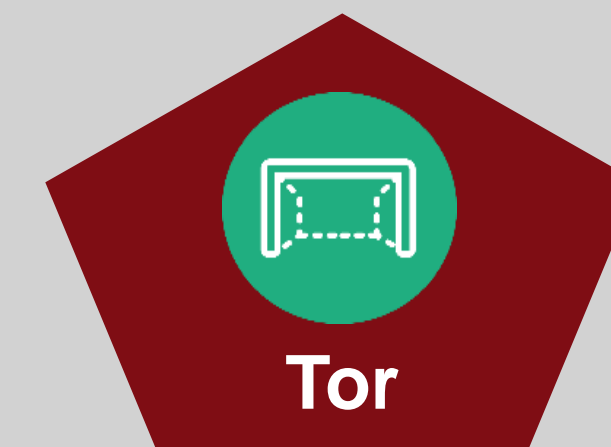
MAßE



U8/U9: ca. 25m x 12m, 5 vs. 5

U8/U9: ca. 20m x 10m, 3 vs. 3

TORGRÖßE



U8/U9: 5m x 1,65*

U8/U9: 1,2-2m x 0,8-1,2m

* Höhenreduziert,
Kippsicherung beachten!



F-Junioren*innen (U8/U9)

Es wird **5 gegen 5** (alternativ 3 gegen 3) gespielt. Ein Team besteht aus **vier Feldspieler*innen, einem TW und max. zwei Rotationsspieler*in**. Es wird **mit Torwart*in** gespielt.

Nach Aufbau der passenden Spielfelder, teilen die Trainer*innen möglichst **gleichstarke Teams** ein und legen eine Reihenfolge fest (Team A / B / C usw.). Danach werden den Teams zu Beginn entsprechende Felder zugewiesen.

Alle Kinder sind bestmöglich gleichzeitig aktiv.



Tore dürfen **erst ab der Mittellinie** erzielt werden. **Nach jedem gefallenem Tor/ jeder Minute wechseln beide Mannschaften**, nach einer zuvor festgelegten Reihenfolge.

Das torerzielende Team zieht sich in die eigene Hälfte zurück. Bei einem **Ausball** setzt die gegnerische Mannschaft das Spiel durch **Eindribbeln oder Einpassen** fort.

*Variante: Bei 3 Toren Unterschied kann die zurückliegende Mannschaft eine/n zusätzliche/n Spieler*in ins Spiel bringen.*

Gespielt werden kann **mit auf- und absteigenden Spielfeldern (Champions-League), automatisch rollierend oder „Jeder gegen Jeden“**. Alle Kinder sind bestmöglich gleichzeitig aktiv. Es werden **4 Durchgänge á 10 Minuten** gespielt. Zwischen den Spielrunden gibt es eine **Pause von zwei Minuten**. Nach jedem Durchgang geht das **Siegerteam ein Feld weiter, das unterlegene Team ein Feld zurück**.

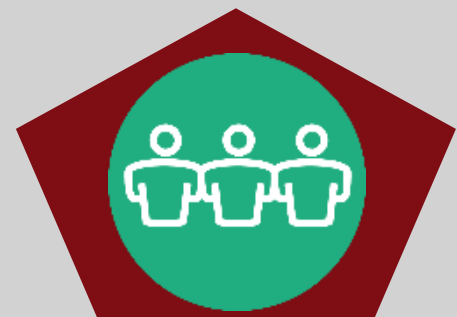
*Mögliche Spielzeitenanpassung zwischen den Durchgängen nach Absprache beider Trainer*innen!*

Die Entscheidungen während des Spiels, sollen von den Kindern weitestgehend selbst getroffen werden. Die **Trainer*innen** fungieren als gemeinsame Spielleiter*innen und **greifen nur bei Bedarf ins Spielgeschehen ein**. **Eltern** können ihre Kinder anfeuern, halten jedoch einen **Mindestabstand zu den Spielfeldern** ein.

Ein/e Hauptkoordinator*in übernimmt den zentralen An- und Abpfiff, den Spielfeldwechsel und ggfls. Anpassung Pausenzeiten etc.

F-Junior*innen (U8/U9) – Übersicht Spielregeln / Organisation

Spieler*innenanzahl



5 vs. 5 o. 3 vs. 3

Ballgröße



Futsal Gr. 3, 290g (S-Light)

Spielzeit



4x10min

Torhüter*in



3vs.3+4vs.4 Nein/5vs.5 Ja

Rolle Trainer*in



Organisator / Spielleiter

Rolle Eltern



anfeuernd / Abstand

Schiedsrichter*in



Nein

Rituale



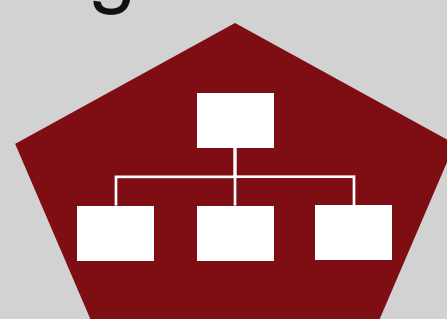
Handshake

Meisterschaft



Nein

Organisation



Spielfeste / Festivals

Rotationsspieler*in



Max. 2

Ball im Aus



Eindribbeln/-passen

Ablauf



1. Die Kinder in Teams einteilen.
2. Reihenfolge der Teams festlegen (Team A, B, C usw.).
3. Den Teams Startfelder zuweisen.
4. Das Siegerteam geht ein Feld weiter, das Verliererteam ein Feld zurück.
Alternativ rollierend oder „Jeder gegen Jeden“ (Spielplan)



Möglicher Spielplan „Jeder gegen Jeden“

Nr.	Uhrzeit	Spielpaarung	
1	10:00	Mannschaft 1	- Mannschaft 2
2	10:10	Mannschaft 3	- Mannschaft 4
3	10:20	Mannschaft 5	- Mannschaft 6
4	10:30	Mannschaft 7	- Mannschaft 8
5	10:40	Mannschaft 4	- Mannschaft 1
6	10:50	Mannschaft 2	- Mannschaft 3
7	11:00	Mannschaft 8	- Mannschaft 5
8	11:10	Mannschaft 6	- Mannschaft 7
9	11:20	Mannschaft 5	- Mannschaft 4
10	11:30	Mannschaft 1	- Mannschaft 3
11	11:40	Mannschaft 2	- Mannschaft 7
12	11:50	Mannschaft 6	- Mannschaft 8
13	12:00	Mannschaft 4	- Mannschaft 2
14	12:10	Mannschaft 7	- Mannschaft 5
15	12:20	Mannschaft 8	- Mannschaft 1
16	12:30	Mannschaft 3	- Mannschaft 6

Teilnehmende Mannschaften
Mannschaft 1 (Team A,B,...)
Mannschaft 2 (Team A,B,...)
Mannschaft 3 (Team A,B,...)
Mannschaft 4 (Team A,B,...)
Mannschaft 5 (Team A,B,...)
Mannschaft 6 (Team A,B,...)
Mannschaft 7 (Team A,B,...)
Mannschaft 8 (Team A,B,...)

- Teams je Mannschaft = Anzahl der Spielfelder
- je nach Felderanzahl spielen zwei oder drei Mini-Teams eines Vereins parallel gegen zwei oder drei Mini-Teams eines anderen Vereins
- Spielzeit: 8 Min. (F-Jugend 10 Min.)
- Wechselzeit: 2 Minuten
- Jedes Team 4 Spiele
- Kein Festivalsieger

Organisatorische Hilfestellungen I

I DFBnet:

Die Spielfeste/Festivals werden im DFBnet unter „Vereinsturniere – Spielplanung vor Ort“ eingestellt. Ein Spielfest mit zwei Vereinen kann alternativ auch als Freundschaftsspiel (Planung Spielfelder vor Ort) im DFBnet angelegt werden. Der Sammelspielbericht (online) kommt zur Anwendung.

I Tipp:

Kommunikation zwischen Vereinen im Vorfeld des Spielfestes (insbesondere Austausch der Anzahl der Minimannschaften, Materialbedarf) erleichtert Spielfeldaufbau und Spielplanung am Veranstaltungstag vor Ort. Kontaktdaten aus Mannschaftsmeldebögen (DFBnet) nutzen.

Organisatorische Hilfestellungen II

I Einteilung der Teams:

- Leistungsstarke und weniger starke Teams einteilen
 - ✓ Vorteil: jedes Kind spielt auf seinem Niveau, dadurch werden Erfolgserlebnisse für alle gesichert
- Leistungshomogene Teams bilden
 - ✓ Vorteil: stärkere Kinder übernehmen „Verantwortung“
 - ✓ Vorteil: ausgeglichene Spiele sind eher zu erwarten
 - ✓ Vorteil: „schwächere“ Kinder können auch im ersten Feld spielen



Quellenverzeichnis:

- I Deutscher Fußball-Bund
 - Handbuch für die Altersklassen U6-U11
 - Flyer Kinderfußball
- I FLVW-Arbeitsgruppe Kinderfußball
- I Internet:
 - www.dfb.de
 - www.flvw.de
- I Die Grafiken wurden erstellt mit „easy Sports-Graphics“
- I Bildnachweise:
 - Folie 5: DFB
 - Folie 10: DFB
 - Folie 15: DFB